

●INDEX

- 年頭の挨拶 2024年..... 1
- 胃透視検査の食事の注意点—検査前後の食事・時間・水分について—..... 2～3
- 病院からのお知らせ..... 4

Webサイトでも  
閲覧できます



## 年頭の挨拶 2024年

新年あけましておめでとうございます。年頭にあたりご挨拶申し上げます。

昨年当院は開院35周年を迎えることができました。節目の年に西館病棟、透析室の大規模リノベーションにより療養環境の改善を図りましたが、工事期間中に患者皆様にご協力頂きましたことに心より御礼申し上げます。

近年、地球温暖化により我々の生活環境は年々変化しています。昨年の夏は猛暑でしたが、いわゆる30℃以上の真夏日が連続60日を記録し、過去の記録が大幅に更新されました。近い将来には地球温暖化から地球沸騰化になることが危惧されており、我々日本人が四季折々の風情や情趣の感覚が薄れてしまうことは大変残念なことです。また地球環境の変化は様々な健康被害の誘因にもなり得るため、温暖化の進行が少しでも緩徐になることを願うばかりです。

開院36年目の本年は原点に回帰し、持続可能な社会において適切な医療を提供することにより、地域の中核病院としての役割を十分に果たせるよう職員一同努力してゆく所存です。

皆様には今までと変わらぬ御指導、御鞭撻を御願い申し上げます。

本年も皆様が健やかに過ごせる一年になりますことをお祈り申し上げます。



令和6年 元旦  
創進会 みつわ台総合病院  
理事長・院長 中田 泰彦

# 胃透視検査の食事の注意点

## —検査前後の食事・時間・水分について—

胃の検査で一般的に行われるのが胃透視検査（胃のバリウム検査）です。しかし、「いろいろな注意事項があるけど、よくわからない…」そんな声を度々聴くことがあります。今回は、検査と仕組みとともに、検査前後のお食事にまつわる注意点を解説します。

### ●胃透視検査って？

胃透視検査（胃のバリウム検査）とは、胃の内側の壁にバリウムを付着させ、胃の輪郭や病変部分を撮影し診断をするものです。

具体的には、胃を膨らませる発泡剤を飲み、そのあとにバリウム（造影剤）を飲みます。撮影は、バリウムを胃内にまんべんなく薄く付着させた状態で行いますので、何回か身体の向きを動かしていただきます。こうして、食道や胃部、十二指腸などの形態や動き、粘膜の状態を観察して、がんや潰瘍、ポリープなどの有無を調べます。

このとき、胃に食べ物が残っていたり、胃酸・胃粘液の分泌があつたりすると、バリウム付着の妨げになり、適切な撮影ができません。そこで、お食事や水分摂取についてのお願事項が出てくるのです。

### ■検査前日の注意事項■

検査のために、胃を空っぽで落ち着いた状態にします。

#### ○お食事

- ・夕食は、21時までに召し上がってください。できれば、消化の良いものですませてください。そのあとは、食べ物（固形物）はいっさい摂らないでください。

#### ○水分

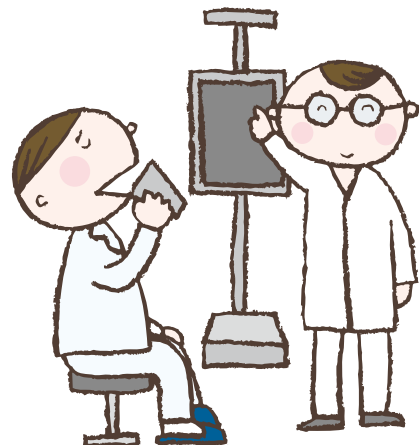
- ・21時以降にのどの渴いたときは、コップ1杯程度の水かお茶であれば、飲んでも大丈夫です。

#### ○嗜好品

- ・21時以降のアルコール類の摂取は控えてください。（アルコールは胃が刺激され胃粘液が増えるため、正確な画像の撮影ができなくなる場合があります）

#### \*ちなみに…

胃透視検査以外にも血液検査や尿検査行うことがあります。他の検査への影響もありますので、21時以降はアルコール類だけでなく、コーヒー、紅茶、牛乳、ジュースなどの水以外の飲み物は摂取しないようお願いいたします。



## ■ 検査当日の注意事項 ■

いよいよ検査！空っぽで落ち着いた状態の胃で行います。

### ○お食事

- 朝食は摂らないでください。

### ○水分

- 原則禁止です。どうしても喉が渇く場合は検査2時間前までならコップ一杯程度の水か白湯であれば飲んで大丈夫です。(胃の中に水分が残っていると、飲んで頂いたバリウムの濃度が薄くなり、胃の粘膜に付着しづらくなります。)

### ○嗜好品

- タバコや飴、ガムも禁止です  
タバコなどは食事ではありませんが、胃を刺激します。すると胃酸の分泌が始まってしまうため、バリウムが胃の粘膜に付着しづらくなります。バリウムを付着させるために、身体を動かす回数が増える場合があります。

### ○お薬

- お薬を飲まれている場合は、必ず事前に主治医に服薬の確認をお願いします。朝、内服される場合は検査2時間前までに、コップ一杯程度の水か白湯で内服してください。

## ■ 検査後の注意事項 ■

バリウムは体に吸収されない物質であり、腸の中に残ってしまうと悪影響を与える可能性があるため、早めに排出する必要があります。

ですから下剤を早めに多めの水と一緒に飲んでください。普段から便が排出されにくい方は、追加で下剤をお渡しできますので、ご相談ください。

### ○お食事

- 普段通りの食事を摂ってください。(食事をすることで腸が動くので、便の排出が促されます。)

### ○水分

- 普段より多めに摂ってください。検査後2～3日間はバリウムが腸内に残りやすいので、こまめに水分を摂るようにして排便を促してください。

### ○嗜好品

- コーヒーや紅茶などのカフェインが含まれる飲み物やアルコール類は、利尿作用により腸内の水分が吸収されてしまいます。すると、バリウムが排便されにくくなるため、バリウム排出されるまでは避けてください。

バリウムの検査はいろいろとお願いが多いのですが、食道、胃、十二指腸の病変をチェックするため、特に胃がんの早期発見には有用な検査です。

胃がんは日本では発症リスクが高いと言われています。特に症状が無くても、年に一度だけ頑張っ受診して、早期発見・早期治療に繋がしましょう。





**来院時のお願い**

～手指消毒と検温にご協力ください～

西館及び東館入口自動ドア前に、カメラによる自動検温機と自動噴霧アルコール消毒機を設置いたしました。ご来院の際には検温と手指消毒のご協力をお願いいたします。

感染対策へご協力お願いいたします  
みつわ台総合病院感染対策委員会

**面会について**

入院患者さんを守るため以下の厳守をお願い致します

- 面会人数 **2名まで**
- 面会時間 **15:00～17:00 (平日)**  
**13:00～17:00 (土・日・祝日)**  
(※面会受付開始時間も上記開始時間と同様です)
- 対面時間 **15分まで**
- 対面場所 病棟ダイルーム (病室内対面はできません)
- 面会制限
  - ・病室での面会は出来ませんので、歩行可能な患者さん、もしくは車いす乗車及び車いす上で座位の状態が保てる患者さんが対象となります。(面会可能か不明の場合はお問い合わせください)
  - ・1日に面会可能な枠が決まっております。(各病棟、30分ごとに2組まで。最大で平日は8組まで/土日祝日は16組までとなります)
  - ・面会枠は電話での予約は取れません。来院された方から順に直近の時間での面会枠を取る為、**枠が埋まった時点で面会をお断りさせていただきます。**ご理解の程よろしくお願致します。
- その他注意事項
  - ・入院患者の方、面会者の方ともにマスク着用
  - ・大きな声での会話・飲食を共にする事は控えてください

**中学生以下の面会は禁止とさせていただきます**

**【面会制限もしくは禁止となる場合】**

院内クラスターが発生した場合は、一時的にクラスターが落ち着いた頃までの間面会を禁止させていただくことがあります。

**面会には許可証が必要です**

御面会の方には『面会許可証』を着けていただくことになりました

- 受付場所 南館1階  
緊急時は受付または看護師へご相談ください
- 面会までの流れ
  - ①1F受付で面会カードを記載してください
  - ②面会許可証を首から下げてください
  - ③ナースステーションに声をかけてください
  - ④ご面会(1F受付にてタイマーをお渡ししますので時間厳守にてお願致します)
  - ⑤ご帰宅の際は面会許可証とタイマーを1F受付にご返却ください
- ◆お子様(中学生以下)の方のご面会をご遠慮ください



**ご理解とご協力をお願い致します**  
医療法人社団創進みつわ台総合病院院長

**入院病棟でwi-fiが  
利用開始になります**

令和6年1月15日から全入院病棟にて、「Wi-Fi」の利用が可能となります。変更に伴い、現在のテレビカードによるお支払いが廃止となり、テレビ・冷蔵庫の利用を含め、1日定額制を導入致します。詳細は入院担当までお尋ねください。



**おねがい**

院内では、『マスク着用』をお願い致します。



R5年3月13日よりマスク着用が個人の判断となりましたが本院の方針として『**受診・入院・面会の方はマスク着用**』を求めさせていただきます。  
みつわ台総合病院感染対策室

**外来駐車場混雑のお詫び**

現在、当院駐車場が、外来診療時(特に午前中)大変混雑しております。大変ご迷惑をおかけし申し訳ございません。  
「外来受診での予約時間に間に合わない」ということもあるかと思いますが、ご受診に支障をきたすことはございませんので、お気をつけてご来院いただければ幸いです。



**【健康管理センターからのお知らせ】  
新型コロナウイルス感染拡大防止ご協力のお願い**

**■ご来院時のお願い**

- 病院内では原則として不織布マスクの着用をお願いします。**  
ただし、体質・体調などの理由で不織布マスクのご使用が困難な場合は、ご使用可能な材質のマスクのご着用をお願いいたします。
- マスクは、特に指示が無い限り、常に着用をお願いします。  
※マスク着用がない場合は受診をお断りする場合があります。ご理解・ご協力のほどお願いします。入り口等に消毒液を用意しております。
- 入館時、健診中、退館時には適宜消毒をお願いいたします。  
アルコールが使えない方は界面活性剤配合のハンドソープ等による手洗いをお願いいたします。
- 検査中は定期的に換気を行うため、季節・天候により室温が下がる場合がございます。  
必要な方は、カーディガン等羽織るものをご用意ください。
- 健診センター入口等で、非接触型体温計等で体温を実測することがありますのでご協力をお願いします。
- 健診センターでの会話は最小限とし、小声でお願いします。
- 密集、密接を防ぐため、受診終了後はできるだけ速やかにご退館いただけますようご協力をお願いします。

上記内容は、今後変更になる場合がございます。適宜、HP・院内掲示にてお知らせいたしますが、ご不明の際はお問い合わせください。



**基本理念**

高い徳性と深い知性を培い  
生命の尊厳に寄与する

**基本方針**

1. 医療を通じて地域社会に貢献します
2. 個人の尊厳を尊重した医療を実施します
3. 常に先進かつ最適な医療を提供します

受付時間	午前 8:30より12:00まで	
	形成外科(火曜)	
	皮膚科(木曜)	8:30より11:00まで
	脳神経外科(土曜)	
	内科(土曜)	
	耳鼻咽喉科(土曜)	新恵のみ8:30～11:00 新恵以外8:30～11:30
	午後 13:30より16:30まで	
	糖尿外来(水曜)	13:30より14:30まで
	皮膚科(木曜)	13:30より16:00まで
	脳神経外科(月曜・水曜・木曜)	15:30より16:30まで ※新恵に限る

千葉市若葉区若松町531-486  
☎043-251-3030 (代)  
ホームページアドレス  
<http://www.mitsuwadaibyoin.or.jp>

**2科以上  
受診の場合は  
受付終了  
30分前  
まで**

スマートフォンの方はこちらから

**UD FONT** みつわ台病院  
ニュースでは、UDフォントを採用しています  
ユニバーサルデザイン(UD)の考えに基づいた見やすいデザインの文字を採用しています。

人間ドック健診施設  
機能評価認定病院

日本医療機能評価  
機構認定病院  
認定第 JC115 号